

## Academische Werkplaats MILIEU EN GEZONDHEID

De Academische Werkplaats Milieu en Gezondheid bundelt kennis uit praktijk, wetenschap en beleid en wil zo een brug slaan tussen deze gebieden. Binnen de Academische Werkplaats worden vragen van gemeenten en provincies beantwoord door middel van onderzoek door GGD'en in samenwerking met universiteiten. Tot 2015 zijn er onderzoeksubsidies beschikbaar.

## NIEUWSBRIEF 19

December 2014

In deze nieuwsbrief:

- [Aankondiging symposium](#)
- [Groot draagvlak voor continuering AW-MMK](#)
- [Nieuw project 'Afhandeling van vocht- en schimmelproblematiek'](#)
- [Nieuw project 'Luchtkwaliteit op laad- en losplekken in de buurt van woningen'](#)
- [Nieuw project 'Arseen in bodem en grondwater'](#)
- [Nieuw project 'Het meten van fijn stof als hulpmiddel bij het beoordelen van klachten over houtrook'](#)
- [Resultaten project 'Binnenmilieu en luchtwegklachten bij jonge kinderen in het LucKi geboorte cohort'](#)
- [Resultaten project 'Gezondheid in de gemeentelijke besluitvorming in Leiden en Den Haag'](#)
- [Gehoorschade: jongerenvereniging Utopia in actie](#)
- [Hoge hakken in de klei](#)
- [Onderzoeker aan het woord](#)

### Aankondiging symposium

Op **12 februari 2015** organiseert de Academische Werkplaats Milieu en Gezondheid, samen met de Vereniging voor Milieuprofessionals VVM het symposium 'BOP jij of BOP ik? Beleid, Onderzoek en Praktijk werken samen aan een gezonder milieu' in Utrecht. Noteer deze datum alvast in uw agenda. De vooraankondiging vindt u [hier](#). Begin januari 2015 volgt er meer informatie op onze [website](#).



netwerk van  
milieuprofessionals

## **Groot draagvlak voor continuering AW-MMK**

In 2015 zal de Academische Werkplaats Milieu en Gezondheid (AW-MMK) continueren en inzetten op structurele borging en verankering. Na het aflopen van de ZonMW subsidie eind 2014, gaat voor AW-MMK een overbruggingsjaar in. Er is groot draagvlak bij de GGD'en voor de continuering van AW-MMK. In het overbruggingsjaar staat de structurele inbedding en financiering van AW-MMK centraal, in overleg met GGD GHOR Nederland en de andere Academische Werkplaatsen Publieke Gezondheid. AW-MMK zet het doen van kleinschalig onderzoek voort. Ook in 2015 is er budget voor nieuwe projecten. De samenwerking met universiteiten en andere onderzoeksinstellingen wordt gecontinueerd.

## **Nieuw project 'Afhandeling van vocht- en schimmelproblematiek: huisbezoek of telefonisch advies'**

Vocht- en schimmelmeldingen beslaan rond de 10% van alle meldingen die jaarlijks binnenkomen bij de GGD'en. In veel gevallen is bewonersgedrag, zoals het slecht ventileren en verwarmen van de woning, (mede) de oorzaak van deze problematiek. Per GGD wisselt het hoe de meldingen afgehandeld worden. Enkele GGD'en geven alleen advies via de telefoon en/of versturen algemene informatie, terwijl andere GGD'en regelmatig op huisbezoek gaan om zelf de situatie in te schatten en op maat advies te geven. Gevoelsmatig leidt een huisbezoek tot een beter resultaat, maar hier is geen evidentie voor. In dit onderzoek zullen de meldingen van GGD regio Utrecht en GGD Rotterdam-Rijnmond (regelmatig huisbezoeken) vergeleken worden met de meldingen van GGD Zaanstreek-Waterland en GGD Zeeland (alleen telefonisch advies). Er wordt in kaart gebracht of de verschillen in werkwijze leiden tot een afname van vocht, schimmels en gezondheidsklachten.

Contactpersoon: Diana van Dongen, GGD Regio Utrecht

## **Nieuw project 'Luchtkwaliteit op laad- en losplekken in de buurt van woningen'**

Verkeer is de belangrijkste bron van luchtverontreiniging in veel woonomgevingen. GGD'en krijgen regelmatig vragen van bewoners die zich zorgen maken om de uitstoot van vrachtwagens, bijvoorbeeld om winkelcentra te bevoorraden. Er is weinig tot niets bekend over de uitstoot in dit soort situaties, terwijl de uitstoot vaak zeer dicht bij de woningen plaats vindt. Het doel van dit onderzoek is om de luchtkwaliteit op laad- en losplekken in de nabijheid van woningen in beeld te brengen. Zowel de uitlaatemissie, als de emissie van het aggregaat om de lading te koelen worden hierbij meegenomen. Met deze resultaten hopen wij dat GGD'en beter adviezen kunnen uitbrengen naar bewoners en gemeenten/stadsdelen, wat tot betere praktijken t.o.v. beschermen van publiek van verkeersgerelateerde luchtverontreiniging kan leiden. Daarnaast hopen we ook dat door dit onderzoek een discussie zal ontstaan over aanpak van niet-mobiele luchtverontreiniging bronnen.

Contactpersoon: Maciek Strak, GGD Amsterdam

## **Nieuw project 'Arseen in bodem en grondwater; wat zijn de risico's bij een moestuin en hoe communiceren we daarover?'**

Het doel van het project is te onderzoeken in welke situaties een gebruikadvies voor het kweken van gewassen in grond of grondwater met arseen van natuurlijke herkomst door particulieren gewenst is en waaruit deze door gemeenten en GGD'en praktisch toepasbare adviezen zouden kunnen bestaan. Er is vanuit gemeenten en GGD'en behoefte aan het ontwikkelen van adviezen op basis van wetenschappelijke kennis en het vervolgens daarmee vaststellen van een communicatiestrategie. Het informeren van het publiek over dit onderwerp zou moeten leiden tot verstandig gebruik van

moestuinen in gebieden waar de arseenconcentraties verhoogd zijn. Het uiteindelijke doel is het voorkomen of beperken van mogelijke gezondheidseffecten door chronische arseen blootstelling in lage concentraties door het eten van groenten uit de tuin. Voorbeeldteksten voor websites van GGD'en en gemeenten en een factsheet voor professionals worden ontwikkeld. Ook kan hiermee een betere ondersteuning worden gegeven bij (beleids)vragen van gemeenten en provincies aan GGD'en voor zowel bestaande als nieuwe situaties. Het onderzoek wordt uitgevoerd in samenwerking met de Vrije Universiteit, GGD Amsterdam, GGD Gooi en Vechtreek, gemeenten Heemstede en Wijdemeren en provincie Noord-Holland.

Contactpersoon: Rinske Keuken, GGD Kennemerland

## **Nieuw project 'Het meten van fijn stof als hulpmiddel bij het beoordelen van klachten over houtrook'**

Over houtkachels dienen burgers nogal wat klachten in bij gemeenten. Gemeenten zijn gehouden om dit te handhaven. In sommige gevallen lukt het een gemeente een probleem op te lossen, maar regelmatig lukt dat niet. Er zijn al zijn slepende rechtszaken over hinder van houtkachels gevoerd. De regelgeving en jurisprudentie bieden weinig houvast voor gemeenten bij de beoordeling van een melding. Rook kan zeker hinderlijk en schadelijk voor de gezondheid zijn, maar waar ligt de grens tussen wel of niet acceptabele blootstelling aan rookstoffen? Kan meting van fijn stof helpen bij beoordeling van klachten door houtrook? In dit project wordt tegelijkertijd fijn stof gemeten en geur waargenomen in situaties waarover klachten zijn binnenkomen. Daarnaast wordt samen met de klager een vragenlijst ingevuld. Met de resultaten wordt beschreven of de simpele apparaatjes een meerwaarde hebben bij de beoordeling van situaties en afhandeling van klachten door GGD'en en gemeenten.

Contactpersoon: Frans Greven, GGD Groningen

## **Resultaten project 'Binnenmilieu en luchtwegklachten bij jonge kinderen in het Lucki geboorte cohort'**

De GGD Zuid Limburg heeft samen met de Universiteit Maastricht onderzoek gedaan naar de invloed van verschillende factoren in het binnenmilieu op het vóórkomen van luchtwegklachten bij jonge kinderen (0 t/m 14 maanden). In dit onderzoek is gebruik gemaakt van reeds verzamelde gegevens afkomstig van de Lucki (**L**uchtwegklachten bij **K**inderen) studie. 20,6% van de kinderen had ooit last van piepende ademhaling, 17,9% van hoesten, 37,4% van frequente neusverkoudheid en 38,8% van de kinderen had ooit een luchtweginfectie. Schimmel-of vochtplekken in de woning verhogen het risico op piepende ademhaling (OR=2,10; 95% BI: 1,08-4,07), terwijl een open keuken het risico op piepende ademhaling verlaagt (OR=0,54; 95% BI: 0,30-0,96). Het branden van kaarsen, theelichtjes of wierook verhoogt het risico op frequente neusverkoudheid (OR: 1,93; 95% BI: 1,13-3,30). Door jonge ouders en hulpverleners (jeugdverpleegkundigen, jeugdartsen en kraamzorg) meer bewust te maken van de invloed van het binnenmilieu op het ontstaan van luchtwegklachten bij jonge kinderen kan een deel van deze klachten worden voorkomen.

Wil je meer weten over dit onderzoek, kijk dan op de [website](#) of neem contact op met Paola Esser van GGD Zuid Limburg.

## **Resultaten project 'Gezondheid in de gemeentelijke besluitvorming in Leiden en Den Haag'**

### **Een exploratieve studie naar de determinanten van effectief integraal beleid**

Gemeenten kunnen bij de inrichting van de leefomgeving een belangrijke bijdrage leveren aan de gezondheid van haar inwoners door gezondheidsaspecten vroegtijdig een positie te geven in de besluitvorming. In dit onderzoek stond de vraag centraal: *Wat zijn de factoren die bepalen of gezondheid wordt meegenomen in de besluitvorming?* Na een uitgebreide screening van

raadsstukken in de gemeenten Den Haag en Leiden zijn zes beleidsprocessen geselecteerd en onderzocht op mogelijk verklarende factoren.

Er is een aantal factoren geïdentificeerd die een versterkend dan wel afzwakkend effect kunnen hebben op het meenemen van gezondheid in besluitvorming. Onder andere de *informatiebehoefte gedurende verschillende stadia in het beleidsproces* en het belang van goed ontwikkelde *politiek-bestuurlijke sensitiviteit* hebben een duidelijk effect. Daarnaast heeft de *mate waarin tegengestelde belangen bestaan over beleidsopties* invloed op de wijze waarop gezondheid een rol speelt in de besluitvorming.

Wil je meer weten over dit onderzoek, kijk dan op de [website](#) of neem contact op met Els Meeuwssen van GGD Hollands Midden.

## Gehoorschade: jongerenvereniging Utopia in actie

Eerder dit jaar hebben TNO en GGD Hollands Midden onderzoek gedaan bij jongerenvereniging Utopia naar het voorkomen van gehoorschade door harde muziek. Dit project is uitgevoerd vanuit de Academische Werkplaatsen Publieke Gezondheid en Jeugd in Noordelijk Zuid-Holland, naar aanleiding van een verzoek van de burgemeester van Zoeterwoude. De jongeren blijken zich niet of nauwelijks bewust van de gevolgen van gehoorschade. Het advies? Meer promotie voor preventiemaatregelen en het gesprek aangaan met de betrokken partijen. Het hele onderzoek is te lezen op <http://www.samenvoordejeugd.nl/projecten>

## Hoge hakken in de klei



In het boekje "[Hoge hakken in de klei. Verankering van de Academische Werkplaatsen Publieke Gezondheid in een ondernemende GGD](#)" beschrijven Maria Jansen et al. de ontwikkeling van de werkplaatsen tot nu toe. Die inspanningen blijken de moeite waard. Bovendien verdienen de investeringen zichzelf terug. De tekst wordt afgewisseld met 'diamantjes' waarin de elf Academische Werkplaatsen Publieke Gezondheid in schitterende onderzoeken en onderzoekjes laten zien wat er allemaal mogelijk is met praktijkgericht onderzoek. Ze laten ook zien dat het niet altijd eenvoudig is. Absoluut een aanrader om te lezen voor elke GGD.

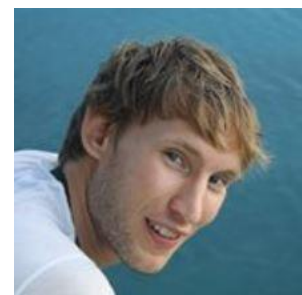
Publicatiedatum: 22 november 2014

## Onderzoeker aan het woord

In de [vorige nieuwsbrief](#) waren de resultaten van een deelproject van ROAM te lezen. ROAM staat voor Ruimtelijk Onderzoek voor betere Advisering op het gebied van Milieu en Gezondheid. In deze nieuwsbrief de onderzoeker aan het woord: Imke van Morselaar

*Wie is Imke?*

Ik werk sinds december 2012 bij de GGD Amsterdam op de afdeling Milieu & Gezondheid. Ik ben opgeleid tot Bioloog en via een aantal omwegen ben ik bij de GGD terecht gekomen, waar ik het erg naar mijn zin heb. Ik vind het leuk om te werken aan de leefomgeving in relatie tot gezondheid in de stad waarin ik ben opgegroeid.



*Wat heb je onderzocht of onderzoek je nu?*

Ik werk aan het AW-MMK onderzoeksproject ROAM. ROAM staat voor **Ruimtelijk Onderzoek** voor betere **Advisering** op gebied van **Milieu** en gezondheid en wordt uitgevoerd door de GGD'en van **ROtterdam** en **AMsterdam**. Dit onderzoek heeft tot doel meer inzicht te krijgen in de relatie tussen de nabije leefomgeving en gezondheid. In ROAM wordt gekeken naar luchtverontreiniging, geluid en de beschikbaarheid van groen nabij de woning. Ik heb de relatie tussen de directe leefomgeving en zelfgerapporteerde gezondheid en welzijn onder Amsterdamse ouderen onderzocht, door middel van vragenlijstonderzoek. En op dit moment onderzoek ik huisartsenbezoek in relatie tot de leefomgeving in West-Nederland, gebaseerd op gegevens uit het Landelijk Informatienetwerk Huisartsenzorg van NIVEL.

*Wat kunnen de gemeenten met de onderzoeksresultaten*

Wij gebruiken de resultaten uit het onderzoek in onze beleidsadviesing naar andere gemeentelijke diensten. GGD'en adviseren gemeenten over de gezondheidseffecten van de ruimtelijke inrichting van de woonomgeving. Door bij ruimtelijke planvorming rekening te houden met gezondheid kan gezondheidswinst worden geboekt.

---

[Aanmelden](#) nieuwsbrief / [Afmelden](#) nieuwsbrief

Deze nieuwsbrief is een uitgave van de Academische Werkplaats Milieu en Gezondheid (AW-MMK)

**Contact**

Moniek Zuurbier, Programmamanager Academische Werkplaats Milieu en Gezondheid (AW-MMK)  
GGD Veiligheids- en Gezondheidsregio Gelderland-Midden  
Postbus 5364, 6802 EJ Arnhem

Tel.: 0800 844 60 00  
E: [AW-MMK@vggm.nl](mailto:AW-MMK@vggm.nl)

